

**Placeringsriktlinjer för förvaltningen av  
Praktikertjänst AB:s Pensionsstiftelses värdepappersportfölj**

Fastställd av	Styrelsen
Datum för beslut	2024-11-19
Tillämpas från	2025-01-01
Frekvens för översyn/ fastställande	Vid behov, dock minst årligen
Tillämpas av	Vd
Dokumentansvarig	Vd
Implementeringsansvarig	Vd
Innehåll	Riktlinjerna gällande placeringar inom Stiftelsen kapitalförvaltning

---

## Innehåll

<b>1</b>	<b>Syfte med placeringsriktlinjerna</b>	<b>3</b>
<b>2</b>	<b>Pensionsutfästelser</b>	<b>3</b>
<b>3</b>	<b>Avkastningsmål</b>	<b>4</b>
<b>4</b>	<b>Om placeringsstrategin</b>	<b>4</b>
<b>5</b>	<b>Praktikertjänst AB:s Pensionsstiftelses placeringsregler</b>	<b>5</b>
5.1	Normalportfölj.....	5
5.2	Valutaexponering.....	6
5.3	Generella regler och restriktioner.....	6
	Emittentrestriktioner.....	9
	Restriktioner till följd av hållbarhetsfaktorer.....	10
	Derivatinstrument.....	10
	Alternativa investeringar.....	11
5.4	Aktier.....	11
	Placeringsuniversum.....	11
	Övriga Placeringsregler.....	12
	Regler för räntebärande värdepapper i Emerging Marketsportföljen.....	12
5.5	Räntebärande värdepapper.....	12
5.6	Ägande i och lån till arbetsgivaren vars pensionsåtaganden pensionsstiftelsen tryggar.....	17
<b>6</b>	<b>Hantering av placeringsrisker</b>	<b>18</b>
6.1	Organisation för hantering av placeringsrisker.....	19
6.1.1	Styrelsen.....	19
6.1.2	Verkställande direktör.....	20
6.1.3	Riskhanteringsfunktion.....	20
	Stiftelsen har inrättat en riskhanteringsfunktion och Stiftelsens styrelse har fastställt en instruktion för denna i Riktlinjer för riskhantering.....	20
6.1.4	Internrevisionsfunktion.....	21
6.2	Beskrivning av Pensionsstiftelsens risker och deras hantering.....	22
6.3	Riskkategorier.....	22
6.3.1	Marknadsrisker.....	23
6.3.2	Motpartsrisk.....	24
6.3.3	Likviditetsrisk.....	25
6.3.4	Hållbarhetsrisk.....	25
6.3.5	Operativa risker.....	26
6.3.6	Strategisk risk.....	27
<b>7</b>	<b>Etik och moral</b>	<b>27</b>
<b>8</b>	<b>Rapportering av händelser av väsentlig betydelse och av väsentlig avvikelser</b>	<b>28</b>
<b>9</b>	<b>Rapportering till ledning och styrelse</b>	<b>29</b>
<b>10</b>	<b>Styrdokument</b>	<b>30</b>

---

## 1 Syfte med placeringsriktlinjerna

En pensionsstiftelse ska enligt lag (1967:531) om tryggande av pensionsutfästelse mm (Tryggandelagen) upprätta, följa och offentliggöra placeringsriktlinjer som ska innehålla principerna för placering av samtliga tillgångar. Finansinspektionen har dessutom beslutat om föreskrifter (FFFS 2019:19) om pensionsstiftelser som bland annat innehåller regler om placeringsriktlinjer och konsekvensredogörelse för vald placeringsstrategi. Placeringsriktlinjerna är ett viktigt instrument för styrning av pensionsstiftelsens verksamhet. De beskriver avkastningsmål, placeringsstrategi samt de ramar inom vilken kapitalförvaltningen ska ske. Placeringsriktlinjerna ska återspegla de krav som ställs i Tryggandelagen på att placeringarna görs så att lämplig riskspridning uppnås, och så att tillgångarna placeras på det sätt som bäst gagnar dem som omfattas av stiftelsens ändamål och också i övrigt på ett aktsamt sätt.

Placeringsriktlinjerna ska ses över minst årligen i syfte att fånga upp förändringar i förutsättningarna för placeringsverksamheten. Placeringsriktlinjerna skall även kompletteras med en konsekvensredogörelse när det sker förändringar i riktlinjerna löpande eller vid den årliga revisionen.

## 2 Pensionsutfästelser

Pensionsstiftelsen utgör en pant som ska trygga den skuld Praktikertjänst AB har gentemot sina destinatärer. Destinatärskretsen är bolagets delägare som varit del av PTP planen, Reglemente 1,2 samt FÅP (förtida ålderspension). Då planerna är stängda för nysparande så innebär detta att vi har en sjunkande genomsnittlig utbetalningstid. Reglemente 1,1 samt FÅP har en kortare utbetalningstid jämfört med PTP. Reglemente 1,2 FÅP samt PTP planen har olika uppräkningstakt och bolaget har valt att inflationssäkra PTP planen.

---

## 3 Avkastningsmål

Pensionsstiftelsen utgör en pant som ska trygga den skuld Praktikertjänst AB har gentemot sina destinatärer för upparbetade pensionsförmåner. Pensionsstiftelsens avkastningsmål fastställs av styrelsen mot bakgrund av uppskattningar av pensionsskuldens utveckling i Praktikertjänst och prognoser för uttag av gottgörelse. Ett långsiktigt krav på minimiavkastning fastställs av styrelsen i syfte att säkerställa att prognostiserade gottgörelser kan ske. Därtill fastställs av styrelsen ett långsiktigt avkastningsmål genom att en säkerhetsmarginal läggs till minimiavkastningskravet. Säkerhetsmarginalen ska hantera osäkerheten i prognoserna, exempelvis avseende reala löneökningar, livslängd och diskonteringsränta. Vid fastställandet av avkastningsmålet tas också hänsyn till Praktikertjänst AB:s mål att konsolidering ska ligga i ett spann mellan 105 % och 125 % över en konjunkturcykel.

Det beslutade minimiavkastningskravet är 2,9 % per år. Normalportföljen är sammansatt så att en långsiktig prognosticerad avkastning på 2,9 % ska kunna uppnås som ett genomsnitt över flera ekonomiska cykler. Det beslutade totalavkastningsmålet, som även innefattar resultatet av den aktiva förvaltningen, är 3,7 % per år som snitt över flera ekonomiska cykler.

## 4 Om placeringsstrategin

Mot bakgrund av avkastningsmålet och målet för konsolideringen fastställs en normalportfölj i dessa placeringsriktlinjer. Normalportföljens sammansättning tas fram med hjälp av en Asset Liability Management (ALM) analys där tillgångsklassernas historiska avkastningskaraktäristika kompletteras med vissa bedömningar avseende utvecklingen på medellång sikt. Syftet med denna analys är att säkerställa att kapitalet placeras för att gagna de som tryggas av stiftelsen samt att dessa placeringar sker på ett aktsamt sätt för att inte riskera att panten understiger åtaganden över skuldens utbetalningsperiod. Pensionsplanen har stäng för nya avsättningar och har således en sjunkande återstående löptid med krav på ett minskat risktagande över tid.

För att möjliggöra en överavkastning i förhållande till normalportföljen har styrelsen valt en aktiv förvaltningsstrategi. Styrelsen tillåter därför att Pensionsstiftelsens faktiska portfölj avviker från normalportföljen enligt specificerade limiter (allokeringsramar). Det operativa målet är därmed också att dels skapa överavkastning i förhållande till specificerade benchmarks inom

olika tillgångsslag, dels skapa överavkastning genom taktisk allokering mellan tillgångsslag.

När det gäller val av specifika värdepapper som skall ingå i stiftelsens portfölj skall dessa vara i linje med ”Ägarpolicy för Praktikertjänst AB:s Pensionsstiftelse” vilken fastställs årligen.

Det operativa målet är att överträffa normalportföljens avkastning med totalt 0,6 procentenheter per år.

## 5 Praktikertjänst AB:s Pensionsstiftelses placeringsregler

### 5.1 Normalportfölj

Normalportföljen tillsammans med allokeringsramarna utgör de övergripande riktlinjerna avseende tillåtna tillgångsslag, långsiktiga normalpositioner och tillåtna allokeringsavvikelser.

#### Normalportfölj Pensionsstiftelsen

Tillgångsslag	Normalportföljs vikter, %	Allokeringsramar	Bas för performancejämförelse
<b>Räntebärande</b>	<b>75</b>	<b>+/-20%-enheter</b>	
Korta räntebärande	5	0–25	<i>SHB Sweden All Treasury Bills</i>
Obligationer	70	55-90	<i>Viktat 65% SHB Sweden All Government Duration Constant 7 Year samt 35% SHB Sweden all mortgages Duration Constant 3.5y</i>
<b>Aktier</b>	<b>25</b>	<b>+/-20%-enheter</b>	
Globala Aktier	23	3-43	<i>OMX S30 Reinvesterat 30% STOXX 150 Global Reinv. 70% (vikterna är flytande och rebalanseras halvårsvis)</i>
Emerging Markets	2.0	0-7	<i>MSCI Emerging Markets Reinv.</i>

Globala aktier utvärderas mot det viktade benchmarket STOXX 150 Global reinvested 70% samt OMXS30 reinvested 30%. 70/30-vikterna gäller vid varje rebalanseringstillfälle (halvårsvis, eller vid särskilt styrelsebeslut om strategiska omallokeringar) och glider dessemellan beroende på relativavkastningen mellan de två delindexena. Detsamma gäller både för Aktier/Räntebärande 25/75% och för Obligationer 65/35 som rebalanseras

samtidigt vid halvårsskiften.

## Justering av normalportföljvikterna

Vikterna i performancejämförelsebasen återställs varje halvårsskifte till normalvikterna enligt tabellen ovan. För värderingsregler, inkl. värdering av exponering vid derivatpositioner, se nedan under ”Beräkning av värde”, respektive ”Exponering till följd av derivat”.

Om gränsvärden tangeras eller överskrids ska omdispositioner ske snarast. Alla limitöverträdelser ska rapporteras till styrelsen samt riskhanteringsfunktionen.

## 5.2 Valutaexponering

Stiftelsen har en naturlig valutaexponering genom innehaven i utländska värdepapper som regleras i Placeringsriktlinjerna. För att skydda Pensionsstiftelsen mot fall i utländska valutor kan exponeringarna i utländsk valuta helt eller delvis terminssäkras.

Tabellen nedan visar vilken valutarisk som är tillåten i respektive delportfölj samt totalt. Vad gäller valutarisk behandlas ränteportföljerna som en enhet, räntebärande värdepapper. Beroende på fluktuationer i tillgångsslagens värde kan neutral-, max- och minimivikterna under halvår avvika från de som gäller vid de halvårsvisa justeringstillfällena (strategiska vikter). Därför är det exponeringsgränserna på delportföljsnivå (inte totalportföljnivå) som gäller för valutapositioner i delportföljerna globala aktier och emerging markets och räntebärande värdepapper. Kursiva siffror i totalportföljkolumnen nedan är alltså endast indikativa. Dock kommer den korta räntebärande portföljen ha ett inslag av valutaexponering då samtliga valutasaldon konsolideras i denna. Valutaexponeringen i Räntebärande Värdepapper (Korta Räntebärande/Obligationer) skall dock inte överstiga 5%.

Delpportfölj	Exponering på delportföljnivå	Terminssäkring	Exponering på totalportföljnivå
Globala aktier och emerging markets	0-100%	Tillåten	0-45%
Räntebärande värdepapper	0-5%	Krav	0-4,75%
<b>Total exponering</b>			<b>0-49,75%</b>

## 5.3 Generella regler och restriktioner

### Placeringsuniversum

Se nedan under 5.4 Aktier och 5.5 Räntebärande värdepapper.

### Tillåtna instrument

Tabellen nedan visar vilka värdepapperstyper som är tillåtna för investering. Kolumnerna visar även i vilka delportföljer som respektive instrument kan placeras i. Vissa instrument är främst att betrakta som tillgångs allokeringens verktyg och placeras då i delportfölj derivat.

Instrument	Globala aktier	Emerging Markets	Ränteportföljer	Asset Allocation Overlay
<b>Aktiemarknadsinstrument</b>				
Stamaktier/Ordinary shares	Ja	Ja	Nej	Nej
SDR/GDR/ADR (Marknadsnoterade depåbevis där enskild aktie/aktier utgör underliggande värdepapper)	Ja	Ja	Nej	Nej
Preferensaktier	Ja	Ja	Nej	Nej
Konvertibla skuldebrev	Ja	Ja	Ja	Nej
Aktieoptioner där enskild aktie utgör underliggande värdepapper	Ja	Ja	Nej	Nej
Teckningsoptioner där nyemitterad enskild aktie utgör underliggande värdepapper	Ja	Ja	Nej	Nej
BTA Betald teckningsaktie (Vid börsintroduktioner)	Ja	Ja	Nej	Nej
Inlösenaktier	Ja	Ja	Ja	Nej
Inlösenrätter	Ja	Ja	Nej	Nej
Teckningsrätter (vid nyemission av aktier)	Ja	Ja	Nej	Nej
Aktieterminer där enskild aktie utgör underliggande värdepapper	Ja	Ja	Nej	Nej
Aktieoptioner där ett aktieindex utgör underliggande värdepapper	Ja	Ja	Nej	Ja
Aktieterminer där ett aktieindex utgör underliggande värdepapper	Ja	Ja	Nej	Ja
Indexobligationer eller Certifikat där ett aktieindex utgör underliggande exponering, genom fysiska eller terminsinnehav.	Ja	Ja	Nej	Nej
<b>Räntemarknadsinstrument</b>				
Kontobehållning bank (samtliga godkända valutor)	Ja	Ja	Ja	Ja
Svenska kronor kontanter	Ja	Ja	Ja	Ja

<b>Instrument</b>	<b>Globala aktier</b>	<b>Emerging Markets</b>	<b>Ränteportföljer</b>	<b>Asset Allocation Overlay</b>
Diskonteringspapper (certifikat, statsskuldväxlar)	Nej	Ja	Ja	Nej
Fast förräntade obligationer (inklusive nollkupongsobligationer och obligationer med step-up villkor knutet till finansiella kriterier)	Nej	Ja	Ja	Nej
Realränteobligationer där avkastningen är knuten till ett officiellt konsumentprisindex	Nej	Ja	Ja	Nej
FRN-lån	Nej	Ja	Ja	Nej
Förlagslån	Nej	Ja	Ja	Nej
Obligationer med återköpoption (callable bonds)	Nej	Ja	Ja	Nej
Direktlån, fast el rörligt förräntade.	Nej	Nej	Ja	Nej
Ränteterminer där en obligation utgör underliggande värdepapper	Nej	Nej	Ja	Nej
Ränteoptioner där en obligation utgör underliggande värdepapper	Nej	Nej	Ja	Nej
Ränteswaps (Plain vanilla – fast mot rörlig)	Nej	Nej	Ja	Nej
Ränteoptioner på underliggande ränteswap	Nej	Nej	Ja	Nej
Credit Default Swaps (CDS)	Nej	Nej	Ja	Nej
<b>Valutainstrument</b>				
Utländsk valuta kontobehållning	Ja	Ja	Ja	Ja
Utländsk valuta kontanter	Ja	Ja	Ja	Ja
Valutaterminer	Ja	Ja	Ja	Ja
Valutaswaps	Ja	Ja	Ja	Ja

<b>Alternativa Investeringar</b>	<b>Aktieportföljer</b>	<b>Ränteportföljer</b>	<b>Asset Allocation Overlay</b>
Fonder (inkl Hedgefonder) med aktieexponering	Ja	Nej	Nej
Fonder (inkl Hedgefonder) med exponering mot valutor och/eller räntor men inte mot aktier	Nej	Ja	Nej
Fastighetsfonder med god diversifiering	Ja	Ja	Nej
Enskilda fastigheter (Direkt el via bolag)	Nej	Nej	Nej
Råvaru- & energifonder	Ja	Ja	Nej



Fund of funds med investeringar i någon av ovan godkända fondkategorier	Se Underliggande fondtyp	Se Underliggande Fondtyp	Nej
---	--------------------------	--------------------------	-----

## Beräkning av värde

Tillgångarna marknadsvärderas dagligen till köpkurs (eller senaste betalkurs). Försiktighet ska iakttas vid värderingen av mindre likvida tillgångar så att använda kurser faktiskt motsvarar kurser till vilka transaktioner skett eller kan väntas ske. Detta gäller primärt illikvida ränteplaceringar. För dessa värdepapper skapas ett pris utifrån marknadspris med en statisk rabatt baserad på riskklass samt kreditbetyg. Dokumenterad i "Haircut Pricing". I portföljssystemet sparas dessa priser parallellt för spårbarhet.

## Exponering till följd av derivat

Vid beräkning av exponeringar mot underliggande tillgångsslag eller värdepapper till följd av derivatpositioner gäller att dessa alltid ska beräknas som det deltaviktade<sup>1</sup> marknadsvärdet på det underliggande instrumentet samt skapa en syntetisk kassaposition i delportfölj korta räntepapper.

## Emittentrestriktioner

Vid beräkningen av exponering mot en enskild emittent skall innehav i alla typer av värdepapper ingå inklusive derivat. Vidare skall utestående stock av utlånade aktier samt även upplupna ej reglerade värdeförändringar i icke-clearade OTC derivat inräknas i emittent exponeringen mot motparten i den mån balansen inte är täckt av betryggande och separerad säkerhet.

Per emittent	Begränsning
Regel	Exponering mot enskild emittent får inte överstiga 5 % av totalportföljen.
Undantag	Svenska staten, svenska kommuner samt av svenska bostadsinstitut utgivna säkerställda obligationer. Undantagen gäller så länge de

<sup>1</sup> Delta för en option = Förhållandet mellan optionens pris och kursen på det underliggande värdepapperet, vilket avspeglar känsligheten i optionspriset i förhållande till kursen på underliggande. Deltavärdet ligger alltid i intervallet 0-1. Delta går mot 1 när optionen är "In the money", d v s att kursen på det underliggande värdepapperet har passerat lösenkursen (på "rätt" sida) och avtar ju längre ifrån lösenkursen den ligger. Delta 1 innebär full utväxling; en option har lika stor risk som en enhet av underliggande värdepapper. (För terminer är delta per definition alltid=1, eftersom exponeringen är symmetrisk.)

	nämnda emittenterna åtnjuter Investment Grade rating över "A" (vi använder oss av Standard & Poors klassificering, och använder det viktade kreditbetyget från Bloomberg (BBG composite), vilket är ett genomsnitt av samtliga kreditinstitut). Exponering mot depåbank inklusive kassabehållning, där limiten på totalportföljbasis är 10%.
--	---

### Restriktioner till följd av hållbarhetsfaktorer

Bransch	Begränsning
Innehav i tobaksbolag Bolag som ej uppfyller ägarpolicyens etik- och miljökrav	Ej tillåtet

### Derivatinstrument

Derivatinstrument får användas i situationer då instrumenten bidrar till att ytterligare effektivisera och rationalisera förvaltningen genom att man uppnår lägre kostnader, snabbare avslut alternativt en högre likviditet i de marknader samt värdepapper som handlas. Derivatinstrument ska, om de används, primärt användas för att temporärt hantera större marknadsrisker, och sedan växlas över till avista exponering. Därtill gäller följande begränsningar;

Instrument	Begränsning
OTC-Derivat	Avser icke clearat Over The Counter Godkända motparter: SEB, Nordea, Svenska Handelsbanken, UBS, Deutsche Bank, Danske Bank, Swedbank
Aktieindexterminer	Godkända underliggande index: OMXS30, OMX Stockholm Benchmark Cap Indices, OMX Stockholm Benchmark Indices, OMX Stockholm PI, Samtliga Dow Jones Index, Samtliga STOXX index, S&P500, S&P100, NASDAQ Comp, Nasdaq 100, Samtliga MSCI Index, NIKKEI, TOPIX.

### Värdepapperslån

Ut- och inlåning av värdepapper får ske för att effektivisera förvaltningen och om det bedöms bidra till att öka avkastningen. Hänsyn ska tas till de administrativa merkostnader som denna verksamhet medför. Värdepappers in- och utlåning sker mot betryggande säkerhet och på villkor som är sedvanliga för marknaden. Tillåtna motparter för värdepapperslån specificeras nedan under 5.4 Aktier resp. 5.5 Räntebärande värdepapper.

## Alternativa investeringar

För att diversifiera risktagandet i portföljen får stiftelsen investera upp till 5 % av totalportföljen i så kallade alternativa investeringar. Denna exponering tas uteslutande via fonder, enligt tabellen över tillåtna instrument ovan, för att uppnå diversifiering och att tillse att innehaven följs upp kontinuerligt. Varje enskild investering får uppgå till maximalt 2 % av totalportföljen.

## 5.4 Aktier

### Benchmark

Delpportfölj	Benchmark
Globala aktier	70 % STOXX150 Global Reinvesterat + 30 % OMX S30 Reinvesterat
Emerging Markets aktier	MSCI Emerging Markets Reinvesterat

### Placeringsuniversum

Positioner får tas i noterade aktier (se nedan angående undantag för onoterat).

### Aktiespecifik risk

Vid beräkning av exponering mot enskilt värdepapper inkluderas samtliga derivatpositioner där värdepappret är underliggande. Vidare bestämmelser förekommer nedan under ”Övriga placeringsrestriktioner”.

Regel	Begränsning
Marknadsvärdet i enskilt innehav i relation till delpportföljen	Vikten på bolaget i delpportföljen skall ligga inom intervallet +/- 5 %-enheter relativt vikten i benchmark. Den totala avvikelserna för innehav utanför benchmark skall inte överstiga 30% av delpportföljen.

### Likviditetsrisk

Placeringar i aktier och andra godkända aktierrelaterade instrument får ske i värdepapper enligt nedan.

Fondlista	Begränsning
Aktier upptagna till handel på en reglerad marknad.	Ingen

Onoterade aktier	Den sammanlagda exponeringen får högst uppgå till 5% av delportföljen. Bolaget skall väntas bli noterat på erkänd marknadsplats senast inom 1 år.
------------------	---

## Övriga Placeringsregler

Investering/Åtgärd	Kommentar/Begränsningar
Placering i konvertibler	Aktieportföljen: Max 10% av delportföljen. I övrigt föremål för samma krav på notering samt indexavvikelse på värdepappersnivå som övriga innehav.
Blankning av aktier	Avser upplåning och försäljning av aktier man förfogar över men inte äger. En blankad position i en aktie får som mest utgöra -5 % relativt vikten i benchmark.
Utlåning och inlåning av aktier	Godkända motparter: Nordea, SEB, Svenska Handelsbanken, State Street, Morgan Stanley, UBS, J.P. Morgan, Deutsche Bank, Danske Bank

## Regler för räntebärande värdepapper i Emerging Marketsportföljen

Det smidigaste och kostnadseffektiva sättet att uppnå exponeringen i emerging market portföljen är att göra detta via derivatmarknaden genom total return swaps alternativt terminer. För att replikera avkastningen i dessa transaktioner krävs att man placerar exponeringen i det räntebärande benet i delportföljen emerging market. Detta regelverk hanterar detta.

Risikexponering	Kommentar/Begränsningar
Ränterisk	Endast värdepapper med max återstående löptid $\leq$ 2år
Kreditriskklass	Endast värdepapper inom Låg- eller Medium Risk
Emittent exponering	Andelsberäkning gäller som om innehavet ligger i räntebärande. T ex max 5% av räntebärande portföljen vid Medium Risk.

## 5.5 Räntebärande värdepapper

### Ränterisikexponering

I nedanstående tabell anges ramar för ränterisk<sup>2</sup> för ränteportföljerna. I neutralläget är durationen i respektive portfölj densamma som durationen hos dess durationsbenchmark. Intervallet inom vilket durationen tillåts variera har

<sup>2</sup> Mätt som Modified Duration till förfall.

satts för att ge flexibilitet samtidigt som räntekänsligheten hålls på en kontrollerad nivå.

## Benchmark

Delpportfölj	Durationsbenchmark	Tillåten Durationsavvikelse
Korta räntebärande	SHB Sweden All Treasury Bills	Inom intervallet 0 år-Benchmark +1 år
Obligationsportfölj	Viktat 65% SHB Sweden All Government Duration Constant 7 Year samt 35% SHB Sweden all mortgages Duration Constant 3.5y	-4/+2 år jämfört med Benchmark

## Placeringsuniversum

Placeringsuniversum i den räntebärande portföljen definieras av de limiter som anges för kreditriskexponering nedan.

## Kreditriskexponering

### *Kreditrisknivå i portföljen*

Förvaltningsorganisationen måste i sitt arbete balansera finansiell stabilitet i portföljen mot möjligheten att generera en attraktiv förräntning. För att lättare kontrollera kreditriskexponeringen i portföljen indelas alla emittenter i tre kategorier efter risknivå. Begränsningar i exponering mot respektive kategori framgår av tabellen nedan. Samtliga exponeringar mäts som procentuell andel av totalt marknadsvärde i räntebärande värdepapper.

Riskkategori	Exponeringsbegränsning (i % av ränteplaceringar)
Låg risk	20 - 100%

Medium risk	-10 <sup>(3)</sup> - 80 <sup>4</sup> %
Hög risk	-10 - 20% (Max Bruttoexponering 25% <sup>5</sup> )

## Kreditklassificering av emittenter

För att kunna öka avkastningen ges utrymme till placering i papper med högre risk och därmed potentiellt högre avkastning. Kreditriskerna skall vara väldiversifierade. I tabellen nedan visas vilka typer av emittenter som faller under respektive riskkategori utifrån stiftelsens kriterier och gränsvärden för respektive kriterium.

## Kreditrisk - Emittentklassificering

Riskklassificering	Klassificeringskriterier – Strängaste kravet utslagsgivande	
Emittent	Rating för emittent el garant	PTP Tilläggsriterium
<b>Låg risk</b>		
OECD-stater & Institutioner garanterade av OECD-Stat Sammanslutning av OECD-stater	”Investment Grade” AAA eller AA –ratings <sup>5</sup> Ratingkravet avser endast underliggande OECD-stat.	Statens Skuldsättning / BNP <90%
Svenska kommuner & landsting, eller institution garanterad av svensk kommun	”Investment Grade” AAA eller AA –ratings	Statens Skuldsättning / BNP <90%
Säkerställda obligationer under EU-covered bondreglemente.	”Investment Grade” AAA eller AA –ratings	Uppfyller EU-covered bonds kriterier. (LTV underliggande lån <75%)
<b>Medium risk</b>		
Annan suverän stat eller institution garanterad av sådan stat	”Investment Grade” AAA, AA, A eller BBB –ratings. Ratingkravet avser endast underliggande stat.	Statens Skuldsättning / BNP 90<X<200%
Bolag med ägarklausuler <sup>6</sup> om minst 51% ägande från:	”Investment Grade” AAA, AA, A eller BBB –ratings <sup>5</sup>	Statens Skuldsättning / BNP 90<X<200%

<sup>3</sup> Anledningen till att negativa värden för kreditexponering kan uppstå är att man kan köpa skydd mot ökade kreditspreadar, eller i förlängningen även mot kredithändelser via CDSer. En negativ total exponering mot Medium risk segmentet skulle uppstå om det sammanlagda värdet av köpta sådana CDSer (avseende enskilda emittenter eller Index) översteg den sammanlagda positiva exponeringen mot segmentet via obligationer, andra värdepapper eller sålda CDSer. Den absoluta lejonparten av CDS marknaden avser Medium risk segmentet, framför allt bolagsemittenter med investment grade rating. Kreditspreadar räknas mot emittenterna i Låg risk segmentet som därför inte omfattas av motsvarande CDS marknad.

<sup>4</sup> 20%-enheter av detta utrymme avser ökat utrymme för kassabehållning hos depåbank

<sup>5</sup> Bruttoexponering räknas som summan av absolutvärdet för alla positioner i riskklassen.

ABS(+1%)+ABS(-1%)=2%

<sup>6</sup> Med ägarklausul avses en bestämmelse i obligationsvillkoren som ger innehavaren rätt att påkalla inlösen av obligationerna i händelse att emittentens huvudägare minskar sin ägarandel under en viss miniminivå.

a) EU-medlemsstat, b) Svensk kommun eller c) Institutioner garanterade av en EU-medlemsstat.	Ratingkravet avser endast underliggande ägare.	
Kassabehållning hos vår depåbank (Danske Bank) med avdrag för eventuell värdepappers- exponering enl nedan.	”Investment Grade” AAA, AA, A eller BBB –ratings <sup>5</sup>	Se bank-kriterium nedan
Medium Risk – Industriella emittenter	”Investment Grade” AAA, AA, A eller BBB –ratings	Z-score > 1,81 (1,23 onoterade)
Medium Risk – Banker	”Investment Grade” AAA, AA, A eller BBB –ratings	CET1 > 10%
Medium Risk – Fastighetsbolag	”Investment Grade” AAA, AA, A eller BBB –ratings	Soliditet >30%
Medium Risk – Investmentbolag	”Investment Grade” AAA, AA, A eller BBB –ratings	Soliditet >40%
Medium Risk - Fastighetsfonder	N/A	Diversifierad fond med obligationer eller andra lån, säkerställda av bottenpant i fastigheter och ett LTV < 75%
<b>Hög risk</b>		
Obligationer speculative grade	”Speculative Grade” BB+ eller lägre ratings <sup>5</sup>	Fyller inte kriterierna för Medium Risk
Emittenter utan rating	Inget ratingkrav	Fyller inte kriterierna för Medium Risk
Förlagslån & inlösenaktier	Inget ratingkrav	N/A
Räntefonder	Som helt eller till viss del investerar i ”Speculative Grade”-papper eller lån Ex: BB, B & C <sup>5</sup> ,eller utan rating under förutsättning att fonden är väldiversifierad över emittenter och branscher.	N/A
Placering i konvertibler	Dessa placeringar hör hemma i emittent- gruppen ”Hög Risk” oavsett rating och är därför föremål för särskilt godkännande samt samma exponerings- intervall som för emittenter utan rating.	N/A

### Exponeringsbegränsningar per emittenttyp

Tabellen nedan visar vilken exponering som tillåts på emittentnivå. Olika juridiska personer som ingår i samma koncern skall i detta sammanhang anses vara en emittent. Undantaget från denna regel gäller utgivna säkerställda obligationer av svenska bostadsinstitut. Dessa värdepapper säkras av separat säkerhetsmassa och betraktas som utgivna av emittent separat från banken som originerat värdepapperet. I specialfallet då en emittent har givit ut värdepapper med klassificeringar i både medium och hög risk, t ex seniora respektive efterställda obligationer, gäller exponeringsbegränsningarna separat per

riskklass. Detta innebär att exponeringen totalt skulle kunna nå 6,5% för en sådan emittent. Detta är acceptabelt då restriktionen för totalexponering per emittent på totalportföljen gäller och tack vare rapporteringsförfarandet för segmentet hög risk via Risk Management funktionen. .

## Investeringar i kategorin Hög Risk

Vad gäller investeringar som faller under kategorin hög risk så skall investering med en ny emittent rapporteras till Riskhanteringsfunktionen för upptagande i dess rapport till Styrelsen. I den rapporten skall dessutom alltid ingå en förteckning över samtliga befintliga emittenter i kategorin som finns representerade i portföljen. Kredithändelser, kraftiga försämringar i kreditvärdigheten, samt förlängningar eller andra materiella villkorsändringar samt därmed jämförbara nyheter skall också rapporteras till Riskhanteringsfunktionen och upptas i dess rapportering. Investeringslimiterna för enskilda innehav i kategorin ges som procentuell ram i intervallet -1,5% - +1,5% av ränteplaceringarna. För illikvida instrument skall nedre gränsen för exponering vara 0%, men för likvida instrument kan negativa positioner tas ned till -1,5% exponering. Den övre gränsen om 1,5% avser situationen för investeringstidpunkten. Eftersom högrisk-segmentet ofta är illikvitt kan det hända att positionen driver uppåt i portföljvikt när delportföljen minskar i värde på grund av allokeringsflöden eller ränterörelser. Detta skall inte föranleda krav på delförsäljning av innehavet, vilket i praktiken kan vara omöjligt – som t ex vid direktlån.

## Kreditrisk - Emittentexponering

Emittentgrupp /-underkategorier (undantag)	Exponering/Emittent (% av ränteplaceringar)
<b>Låg risk</b>	
Generellt emittenter Låg Risk	Ingen begränsning
Annan suverän stat eller institution garanterad av sådan stat	Max 10% (Min -5%)
<b>Medium risk</b>	
Generellt emittenter Medium Risk	Max 5% (Min -5%)
Kassabehållning hos vår depåbank (Danske Bank) med avdrag för eventuell värdepappers-exponering enl nedan.	Max 20% (Min 0%)
Diversifierad fond med obligationer eller andra lån, säkerställda av bottenpant i fastigheter och ett LTV < 75% (Sådana positioner är föremål för individuellt godkännande av styrelsen eller delegerad styrelsemedlem.)	Max 10% (Min 0%)
<b>Hög risk</b>	



Generellt emittenter Hög Risk	Max 1,5% (Min -1,5%)
Placering i konvertibler	Max 1,5% (Min -1,5%) vid affärens ingång. Total exponering mot kategorin: Max 5% av räntebärande placeringar.
Räntefonder med värdepapper eller lån utan rating eller speculative grade. (Sådana positioner är föremål för individuellt godkännande av styrelsen eller delegerad styrelsemedlem.)	Max 5% (Min 0%)

### Derivatpositioner

Vid beräkningen av exponering mot en enskild emittent skall innehav i alla typer av värdepapper ingå, inklusive derivat.

### Övriga placeringsregler

Utlåning och inlåning av räntebärande värdepapper	Godkända motparter: Nordea, SEB, Svenska Handelsbanken, State Street, Morgan Stanley, UBS, J.P. Morgan, Deutsche Bank, Danske Bank
---	--

### Likviditetsrisk

Placeringar i papper med hög likviditet och som är föremål för regelbunden handel ska utgöra minst 80 procent av den räntebärande portföljen.

## 5.6 Ägande i och lån till arbetsgivaren vars pensionsåtaganden pensionsstiftelsen tryggar

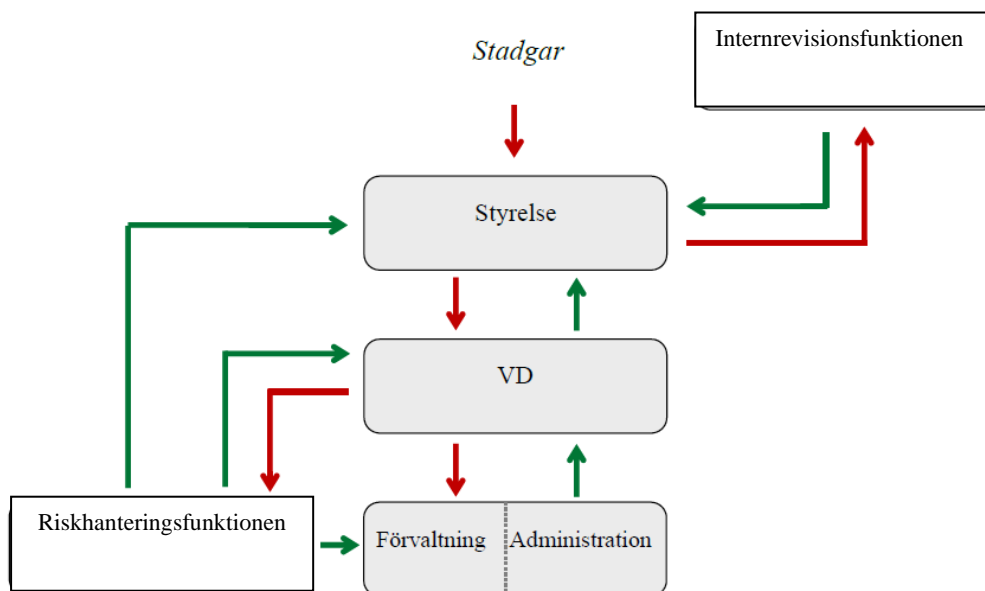
Stiftelsen har ett godkännande från Länsstyrelsen om att kunna äga aktier i Praktikertjänst AB om max 1 % av kapitalet i Stiftelsen. Lån till Praktikertjänst AB kan enbart ske mot erhållande av pant i fast egendom som är obelånad samt i enlighet med övriga emittentrestriktioner.

## Appendix: Riskhantering och Verksamhetsstyrning

### 6 Hantering av placeringsrisker

Stiftelsens företagsstyrningssystem omfattar ett riskhanteringssystem och ett internkontrollsystem, och styrelsen har fastställt utformningen av dessa i bland annat Riktlinjer för riskhantering och Riktlinjer för internkontroll. I detta avsnitt beskrivs hur hanteringen av Stiftelsens placeringsrisker ska ske i linje vad Styrelsen fastställt.

## 6.1 Organisation för hantering av placeringsrisker



### 6.1.1 Styrelsen

Styrelsen i Praktikertjänst AB:s Pensionsstiftelse har det yttersta ansvaret för Pensionsstiftelsens verksamhet och organisation. Detta inkluderar ansvaret för hantering och kontroll av de risker som Pensionsstiftelsen genom sin placeringsverksamhet är utsatt för.

Styrelsen tolkar det övergripande uppdrag man erhållit från Praktikertjänst AB och översätter detta till ett operationellt förvaltningsuppdrag (som uttrycks i dessa placeringsriktlinjer) för Pensionsstiftelsen. Styrelsen fastställer således ramarna för förvaltningen genom att besluta om avkastningsmål och placeringsstrategi och de begränsningar som ska gälla i den operativa förvaltningen.

Pensionsstiftelsens styrelse har beslutat att stiftelsens förvaltning ska ske internt i egen förvaltningsorganisation i syfte att uppnå bättre kontroll och lägre förvaltningskostnader.

Styrelsen har fastställt lämplighetskrav för styrelsen och hur dessa ska säkerställas i Riktlinjer för lämplighetsprövning.

---

### 6.1.2 Verkställande direktör

Vd har ansvaret för bolagets löpande hantering av placeringsrisker inom de mandat som ges av styrelsen i placeringsriktlinjerna. Vd har ansvar för att risker mäts och följs upp i den löpande verksamheten och för att rapportering avseende risker kommer vd och styrelsen till del.

Vd kan fördela mandat vidare till medarbetare i organisationen. Detta ska göras genom tydliga instruktioner och mandat och resultaten ska löpande följas upp.

Vd:s uppdrag regleras vidare i instruktion från styrelsen (Instruktion för VD)

Styrelsen har fastställt lämplighetskrav för vd och hur dessa ska säkerställas i Riktlinjer för lämplighetsprovning.

### 6.1.3 Riskhanteringsfunktion

Stiftelsen har inrättat en riskhanteringsfunktion och Stiftelsens styrelse har fastställt en instruktion för denna i Riktlinjer för riskhantering.

Riskhanteringsfunktionen ska på ett objektivt sätt bistå styrelsen och Stiftelsen i övrigt i de uppgifter som utförs rörande riskhanteringssystemet. Funktionen får inte utföra några uppgifter i de verksamheter den ska kontrollera och den ska organisatoriskt vara åtskild från den verksamhet som den granskar.

Funktionen har lagts ut till Praktikertjänst AB och är därmed oberoende från stiftelsens verksamhet. Funktionen får självständigt utforma arbetet på ett ändamålsenligt vis, och får uppdra åt andra funktioner i stiftelsen att ta fram underlag som behövs för riskbedömning och uppföljning.

Riskhanteringsfunktionens arbete omfattar att bidra i arbetet med att identifiera, analysera och värdera, hantera, övervaka, kontrollera, och rapportera risker i Stiftelsens verksamhet. Funktionen har följande huvudsakliga arbetsuppgifter;

- bidra till identifiering av Stiftelsens samtliga risker,
- bidra till arbetet med Stiftelsens riskstrategi, inkl. att definiera riskapitit och att ta fram förslag till risktoleransnivåer,
- analysera risker och risknivåer inklusive utvecklingen av nyckeltal,
- bevaka förändringar i Stiftelsens riskprofil,
- granska att risker hanteras och kontrolleras i enlighet med styrdokument,
- övervaka efterlevnaden av Stiftelsens fastställda risklimiter,

- 
- vara stödjande i arbetet med riskhantering och riskkontroll för medarbetare i Stiftelsen,
  - säkerställa genomförandet av Stiftelsens egen riskbedömning,
  - föreslå ändringar i styrdokument och processer relaterade till riskhanteringssystemet,
  - genomföra egna stresstester, samt
  - vid behov utbilda i riskfrågor.

Riskhanteringsfunktionen ska på ett objektivt sätt bistå styrelsen i de uppgifter som utförs inom riskhanteringssystemet. Funktionen ska regelbundet rapportera väsentliga resultat och rekommendationer inom sitt ansvarsområde till styrelsen samt VD. Styrelsen har fastställt lämplighetskrav för riskhanteringsfunktionen och hur dessa ska säkerställas i Riktlinjer för lämplighetsprövning.

#### **6.1.4 Internrevisionsfunktion**

Stiftelsen har beslutat att inrätta en internrevisionsfunktion som på ett objektivt sätt ska utvärdera lämpligheten och effektiviteten hos bland annat riskhanteringssystemet. Internrevisionsfunktionens ansvar och uppgifter specificeras i Riktlinjer för internrevisionen som fastställts av styrelsen.

Internrevisionsfunktionen ska vara oberoende i förhållande till den verksamhet som granskas. Den ska vara organisatoriskt vara åtskild från den verksamhet som den granskar och den får inte utföra några operativa arbetsuppgifter inom Stiftelsen.

Internrevisionsfunktionen ska baserat på en riskbaserad revisionsplan utvärdera Stiftelsens system för företagsstyrning avseende följande;

- a) att processer avseende styrning och kontroll är lämpliga och effektiva och stödjer fastställda syften och mål för verksamheten,
- b) att Stiftelsens riskhantering är lämplig och effektiv samt stödjer fastställda riskstrategier och riskaptiter,
- c) att interna kontroller är lämpliga och effektiva,
- d) att ev. IT-system är lämpliga och effektiva samt stödjer underliggande verksamhet, samt
- e) att interna och externa regler efterlevs.

---

Stiftelsen har valt att lägga ut uppgifterna i internrevisionsfunktionen på en extern uppdragstagare, i enlighet med Stiftelsens riktlinjer för uppdragsavtal, med styrelseordföranden som ansvarig beställare.

Internrevisionsfunktionen ska rapportera till styrelsen samt informera vd. Styrelsen har fastställt lämplighetskrav för internrevisionsfunktionen och hur dessa ska säkerställas i Riktlinjer för lämplighetsprövning

## **6.2 Beskrivning av Pensionsstiftelsens risker och deras hantering**

Stiftelsens verksamhet handlar framför allt om tagande och hantering av placeringsrisker, dvs. risker kopplade till placeringen av Stiftelsens kapital. Stiftelsen önskar ta vissa risker i placeringsverksamheten i syfte att säkerställa uppfyllandet av Stiftelsens ändamål. Detta innebär att Stiftelsen har aptit för att ta sådana risker inom sin förvaltning som bedöms kunna bidra till måluppfyllelsen. Risktagandet måste dock begränsas så att det inte i stället riskerar att hota den.

Stiftelsens grundläggande risk är risken för att nettot (bufferten) mellan värdet på Stiftelsens tillgångar och den skuld den är en pant för ska påverkas negativt.

I Stiftelsens återkommande ALM-analys, i samband med den egna riskbedömningen, analyseras vilken minimiavkastning som krävs för att säkerställa att prognosticerade gottgörelser kan ske. Ett avkastningsmål fastställs sedan genom en riskanalys där Stiftelsens konsolidering, givet tagna risker, över en konjunkturcykel ska ligga i ett spann som bestäms utifrån styrelsens risktolerans (se nedan under marknadsrisk).

Operativt styrs risktagandet inom Stiftelsens förvaltning genom en aktiv riskhantering som innebär att riskernas potentiella effekter på placeringstillgångarnas värde och på kapitalbufferten löpande beaktas. Riskerna kvantifieras med hjälp av stresstester, där effekter av samtidiga ogynnsamma utfall inom merparten av riskkategorierna beaktas givet antaganden om vissa diversifieringseffekter. Löpande analyseras riskerna genom VaR (value at risk beräkningar).

## **6.3 Riskkategorier**

I detta avsnitt beskrivs övergripande de riskkategorier som bedöms kunna bidra till eller hota Stiftelsens måluppfyllelse. På grund av Stiftelsens verksamhet är huvuddelen av Stiftelsens risker direkt förknippade med Stiftelsens

---

placeringsverksamhet. Stiftelsen delar in riskerna i följande huvudkategorier; placeringsrisker, som utgörs av marknadsrisker, motpartsrisker, likviditetsrisker och hållbarhetsrisker, samt operativa risker och strategiska risker.

Placeringsrisker definieras som risken att värdet på tillgångar om förvaltas i Stiftelsens placeringsverksamhet minskar i värde.

Skuldsidan, dvs. de bakomliggande åtaganden för vilka stiftelsens tillgångar utgör en pant, beaktas i samband med egen riskbedömning och den ALM-analys som ligger till grund för placeringsstrategin. I den löpande placeringsverksamheten beaktas dock endast risken att värdet på panten, dvs. tillgångsvärdena påverkas.

Nedan definieras risker enligt Stiftelsens kategorisering.

### **6.3.1 Marknadsrisker**

Marknadsrisker är risken för att värdet på Stiftelsens tillgångar påverkas av rörelser på de finansiella marknaderna.

Stiftelsen har aptit för att ta marknadsrisker för att uppfylla Stiftelsens ändamål och fastställer ett långsiktigt krav på minimiavkastning i syfte att säkerställa att prognostiserade gottgörelser kan ske. Därtill fastställs ett långsiktigt avkastningsmål genom att en säkerhetsmarginal läggs till minimiavkastningskravet. Säkerhetsmarginalen ska hantera osäkerheten i prognoserna, exempelvis avseende reala löneökningar, livslängd och diskonteringsränta. Avkastningsmålet fastställs också med hänsyn till Praktikertjänst AB:s mål att konsolidering ska ligga i ett spann mellan 105 % och 125 % över en konjunkturcykel.

I dessa Placeringsriktlinjer definieras olika mandat och limiter som syftar till att säkerställa att risktagandet inom olika underkategorier inom marknadsrisk är förenliga med den övergripande målsättning, riskaptit och risktoleranser.

Stiftelsens placeringstillgångar är exponerade mot följande underkategorier av marknadsrisk;

#### *Aktiekursrisk*

Med aktiekursrisk avses risken för att aktieportföljens värde förändras till följd av aktiekursernas utveckling.

Aktiekursrisken begränsas genom de limiter och övriga restriktioner som styrelsen fastställer i dessa riktlinjer.

---

I den löpande uppföljningen används volatilitet som mått på aktierisk.

#### *Ränterisk*

Med ränterisk avses risken för att ränteportföljens värde förändras till följd av kreditriskfria marknadsräntors utveckling.

Ränterisken begränsas huvudsakligen genom limiter på durationsavvikelser som styrelsen fastställer i dessa riktlinjer.

#### *Spreadrisk*

Med spreadrisk avses risken för att fluktuationer i marknadspriser som beror på förändringar den av marknaden bedömda risker för att en motpart (emittent) helt eller delvis inte fullgör sina åtaganden.

Spreadrisken begränsas huvudsakligen genom limiter baserade på emittenters kreditvärdighet eller värdepappers kreditrating som anges i dessa riktlinjer. Samtliga innehav som klassas som hög risk utvärderas på tertial basis i egna kreditmodeller för att fånga upp förändringar i underliggande risker i bolagen.

#### *Valutakursrisk*

Med valutakursrisk avses risken för att Stiftelsens tillgångsmassa mätt i SEK påverkas av förändringar i valutakurser.

Valutarisken hanteras genom restriktioner på delportföljnivå i placeringsverksamheten.

### **6.3.2 Motpartsrisk**

Med motpartsrisk avses normalt risken för att en motpart inte fullgör sina åtaganden avseende betalningar och därigenom orsakar oväntad förlust. Risken för att en emittent av ett värdepapper inte fullgör sina skyldigheter värderas av marknaden i form av kreditspread, och behandlas ovan under



---

marknadsriskerna och omnämns ”spreadrisk”. Med ”motpartsrisk” avses här övriga motpartsriskerna.

Motpartsriskerna är i huvudsak oönskade risker som Stiftelsens styrelse vill begränsa.

För Stiftelsen uppstår motpartsrisk huvudsakligen genom exponering mot kreditinstitut via banktillgodohavanden och i form av settlementrisk. Med settlementrisk avses den motpartsrisk som uppkommer vid köp och försäljning av ett finansiellt kontrakt från det att affären görs upp tills det att leverans och betalning sker.

Motpartsriskerna hanteras i dessa riktlinjer genom diverse begränsningar angående tillåtna banker, marknadsplatser och tillåtna motparter för utlåning och inlåning av värdepapper. En stor del av dessa risker hanteras genom daglig avräkning samt ställandet/erhållandet av säkerhet.

### **6.3.3 Likviditetsrisk**

Likviditetsrisk är risken att ett innehav ej går att avyttra utan att på ett väsentligt sätt påverka instrumentets prissättning. Konsekvensen av en likviditetsrisk kan därmed bli att placeringen inte kan avvecklas när så är önskvärt.

Stiftelsen har normalt låg aptit för likviditetsriskerna.

Likviditetsriskerna hanteras och kontrolleras genom de olika begränsningar och restriktioner som ges i dessa placeringsriktlinjer, bland annat genom krav på att huvuddelen av Stiftelsens aktier ska vara föremål för handel på reglerad marknad och på att huvuddelen av räntebärande placeringar ska göras i värdepapper med hög likviditet och som är föremål för regelbunden handel.

### **6.3.4 Hållbarhetsrisk**

Hållbarhetsrisk definieras av Stiftelsen som risken för att bristfällig hantering avseende olika ESG<sup>7</sup>-faktorer i bolag i vars finansiella instrument Stiftelsen investerat medför att värdet på instrumenten påverkas negativt.

---

<sup>7</sup> Environmental, Social, Governance.

---

Stiftelsen har låg aptit för hållbarhetsrisker och har satt upp krav på den egna hanteringen av dessa risker i Ägarpolicyen och Placeringsriktlinjerna.

### 6.3.5 Operativa risker

Operativ risk är risken för att verksamheten påverkas av oförutsedda händelser till följd av exempelvis bristande rutiner, okunskap hos medarbetare, bristande verksamhetsstöd, icke ändamålsenlig organisation, katastrof eller brottslig handling så att skada uppstår i form av ekonomisk förlust eller utebliven förtjänst.

Stiftelsens aptit för operativa risker är i de flesta fall låg. Operativa risker är normalt oönskade risker som styrelsen önskar begränsa när så är möjligt och ekonomiskt försvarbart. Detta innebär att vissa operativa risker måste accepteras, medan toleransnivån för andra risker kan vara mycket låg.

Identifiering av operativa risker sker normalt inom Stiftelsens egna riskbedömning, men Stiftelsen ska också löpande identifiera risker som uppkommer eller materialiseras, exempelvis genom inträffade incidenter.

Hantering av operativa risker går huvudsakligen ut på att säkerställa att rutiner är dokumenterade och robusta, att personella resurser genom hela verksamheten är tillräckliga till antal och kompetenser, att verksamheten bedrivs med ett ändamålsenligt stöd i form av t.ex. system. Stiftelsen ska också upprätthålla en rimlig och ändamålsenlig nivå av interna regelverk.

Hantering av operativa risker är i stor utsträckning en lednings- och organisationsfråga. För att reducera riskerna har Stiftelsens styrelse bland annat fastställt Riktlinjer för intern kontroll och Riktlinjer för verksamhet som omfattas av uppdragsavtal.

#### Aktiv risk

En för Stiftelsen medvetet tagen operativ risk är den aktiva risken inom portföljförvaltningen. Den aktiva risken är den risk som uppstår vid förvaltningen om avvikelser görs från normalportföljen. Syftet med detta risktagande är att skapa högre avkastning än vad som skulle kunna erhållas av ett passivt hållande av normalportföljen. De aktiva positionerna innebär dock en ökad osäkerhet rörande den framtida avkastningen.

Aktiv risk och avkastning uppstår enbart då den verkliga portföljen avviker från normalportföljen, d.v.s. då man har aktiva positioner. Ett sätt att kontrollera den aktiva risken är därför att begränsa utrymmet för aktiva positioner vilket Stiftelsens styrelse gör genom att ange begränsningar för tillåtna avvikelser från normalportföljen. Den aktiva risken mäts och

---

kontrolleras av den operativa ledningen och avrapporteras månatligen till styrelsen.

För alla aktiva tillgångsslag i Stiftelsens förvaltning finns begränsningar för risktagandet i dessa riktlinjer.

### **6.3.6 Strategisk risk**

Strategiska risker är risker till följd av felaktiga beslut kring frågor av strategisk vikt inom verksamheten. Det kan exempelvis handla om oförmåga att reagera på ett lämpligt sätt på olika typer av förändringar i samhället exempelvis avseende ekonomiska förutsättningar eller regelverk.

För Stiftelsen är den viktigaste strategiska risken att ALM analysen leder fram till felaktiga beslut avseende placeringsstrategin. Det kan exempelvis vara frågan om felaktiga antaganden eller felaktig modellering, där felet antingen beror på brister i själva hanteringen eller att modelleringen i efterhand inte visade sig spegla verkligheten på ett adekvat sätt.

Risken hanteras genom att styrelsen ansvarar för att ALM analysen regelbundet ses över och att regelbundna stresstester görs av den faktiska portföljen.

## **7 Etik och moral**

Etik och moral är utomordentligt viktiga begrepp. Stiftelsen verkar för att etablera och bibehålla ett högt förtroende för verksamheten hos uppdragsgivarna och hos allmänheten. Det är centralt för Stiftelsens möjlighet att verka långsiktigt, fokuserat och effektivt att det finns ett odelat förtroende för att personalen gör sitt yttersta för att åstadkomma mervärde för uppdragsgivarna.

För att upprätthålla en hög affärsetik ska organisationen efterleva ”Etiska Regler och Normer för Professionellt Uppträdande” – CFA Institute.

---

## 8 Rapportering av händelser av väsentlig betydelse och av väsentlig avvikelse

Enligt Finansinspektionens allmänna råd (FFFS 2021:2) vill Finansinspektionen att organisationer som står under dess tillsyn rapporterar sådana händelser i verksamheten som kan äventyra företagets stabilitet eller skyddet av kundernas tillgångar.

Om händelse av väsentlig betydelse enligt ovan skulle inträffa i Stiftelsen ska riskhanteringsfunktionen efter samråd med vd snarast rapportera uppgifter (enligt bilaga till FFFS 2021:2) till Finansinspektionen. Styrelsen ska senast informeras i samband med detta.

En händelse av väsentlig betydelse kan för Stiftelsen utgöras av t.ex.,

- Händelse som medför eller kan medför en kraftig försvagning av konsolideringen
  - att konsolideringen minskar med mer 2,5 % på en handelsdag
  - att konsolideringen minskar med mer 5 % på 5 handelsdagar
- Händelse som kan medföra väsentlig ryktesförlust
- Allvarliga fel i tekniska system
- Överträdelse av interna eller externa regler

Vid misstanke om brott bör även anmälan till polismyndighet eller åklagare göras.

Utöver ovan nämnda skall vd vid befarade väsentliga avvikelser från mål som fastställts av styrelsen, eller annan väsentlig avvikelse, ofördröjligen informera styrelsens ordförande och redovisa förslag till åtgärder.

Styrelsens ordförande avgör om hela styrelsen ska informeras omedelbart eller vid nästa styrelsemöte.

Med väsentlig avvikelse avses

- att förvaltningen förlorar mer än 2,5 % på en handelsdag
- att förvaltningen förlorar mer än 5 % på 5 handelsdagar
- att personalförändring äventyrar verksamheten

---

## 9 Rapportering till ledning och styrelse

Vd ska månatligen rapportera till styrelsen avseende placeringar och uppfyllandet av limiter inom placeringsverksamheten.

Riskhanteringsfunktionen ska månatligen och vid behov rapportera till vd. Avstämningsmöten med vd ska hållas månatligen med vd.

Rapportering från riskhanteringsfunktionen till styrelsen ska ske månadsvis. Rapporteringen ska åtminstone innehålla följande information;

- aktuell riskprofil, inklusive ev. nya eller potentiella risker,
- uppfyllelsen av styrelsen beslutade risklimiter,
- resultat av ev. stresstester,
- riskhanteringsfunktionens bedömning av Stiftelsens materiella risker,
- resultat av eventuella gjorda kontroller och upptäckt av eventuella brister i riskhanteringssystemet, samt
- eventuella inträffade incidenter.

Funktionen ska närvara vid åtminstone ett styrelsemöte per år.

Utöver fastställd regelbunden rapportering ska Stiftelsens riskhanteringsfunktion och internrevisionsfunktion på eget initiativ rapportera till styrelsen om allvarliga brister i riskhanteringen upptäcks.

Om funktionen upptäcker en betydande risk för att Stiftelsen inte kommer att uppfylla ett väsentligt krav enligt lag och detta kan få väsentlig påverkan för de personer som Stiftelsen tryggar utfästelser om pension till ska funktionen

- omedelbart, genom mejl, rapportera risken till styrelsen och
- vid rapporteringen avseende risken tydliggöra för styrelsen att den är av sådan karaktär att den skulle kunna föranleda rapportering till Finansinspektionen.

---

## 10 Styrdokument

Följande separata styrdokument finns upprättade för Pensionsstiftelsen och uppdateras löpande vid behov alternativt minst årligen:

- Attestinstruktion
- Beredskapsplan
- Ersättningspolicy
- Riktlinjer lämplighetsprövning
- Riktlinjer för egen riskbedömning
- Riktlinjer för hantering av intressekonflikter
- Riktlinjer för informationsgivning
- Riktlinjer för interkontroll
- Riktlinjer för internrevision
- Riktlinjer för riskhantering
- Riktlinjer som omfattas av uppdragsavtal
- Styrelsens arbetsordning
- Verkställande direktörinstruktion
- Ägarpolicy